

# 28.

## WIELKA GALA INTEGRACJI



**INTE  
GRA  
CJA**



# III EDYCJA STYPENDIUM

**B**ardzo chcemy, aby Piotr Pawłowski (1966-2018) miał naśladowców – przyszłych liderów, którzy będą kontynuowali Jego dzieło, gdyż w wielu obszarach życia osób z niepełnosprawnością wciąż jest wiele do zrobienia.

Chcemy, aby żywym pomnikiem Piotra był Fundusz Wieczysty Jego imienia, który będzie wspierał kolejnych ludzi aktywnych, działających na rzecz środowiska osób z niepełnosprawnością. Wspólnymi siłami budujemy żywy pomnik, czyli:



Każdego roku za pomocą stypendium chcemy w ramach konkursu wspierać wybrane przez Kapitułę:

- ▶ osoby z niepełnosprawnością,
- ▶ w wieku 18-35 lat,
- ▶ zaangażowane w rozwój inicjatyw obywatelskich na rzecz integracji osób z niepełnosprawnością,
- ▶ działające w ramach organizacji pozarządowej, której siedziba znajduje się w miejscowości do 20 tys. mieszkańców.

**Tegoroczego zwycięzcę poznamy podczas 28. Wielkiej Gali Integracji.**

## OTO 5 ZASAD STYPENDIUM:

**1.**

Szukamy osoby z niepełnosprawnością, uważamy bowiem, że o tym, co jest do załatwienia, nikt nie wie tak wiele, jak ludzie, którzy „na własnej skórze” doświadczają trudności. To oni są świadomi, czego im najbardziej potrzeba, jaka zmiana powinna się wydarzyć, ale też często – jak do niej doprowadzić.

**2.**

Szukamy osób w wieku 18-35 lat, a więc na początku drogi życiowej. Młodzi ludzie często inaczej patrzą na świat. Nie godzą się na to, co było i co jest. Chcą żyć inaczej, lepiej. Stypendium może być dla nich wsparciem pierwszego, najważniejszego, ale i najtrudniejszego kroku w realizacji założonego celu.

**3.**

Szukamy kogoś, kto działa na rzecz innych osób z niepełnosprawnością, ich integracji społecznej i rozwoju. Którym nieobce są inicjatywy obywatelskie. Którzy zamiast mówić: „Załatwcie to za mnie” sami wezmą się do roboty, pracując na rzecz szerszej grupy osób z niepełnosprawnością.

**4.**

Szukamy osoby działającej w ramach organizacji pozarządowej. Życie Piotra Pawłowskiego pokazuje bowiem wyraźnie, że najwięcej osiągnąć można razem z innymi, gdy ściągają się pomysły i opinie, gdy można liczyć na wsparcie oraz wspólnie pracować i świętować sukcesy.

**5.**

Szukamy osób aktywnych w małych miejscowościach, do 20 tys. mieszkańców. W dużych miastach jest zazwyczaj łatwiej o wsparcie w działaniach, znalezienie ludzi do współpracy, a także zapewnienie funduszy. Chcemy dać szansę osobom z mniejszych ośrodków. Potrzeba zmian jest tam przecież tak samo silna. A może nawet silniejsza.

**Więcej informacji: [www.stypendiumpiotra.pl](http://www.stypendiumpiotra.pl)**



**Fundusz  
Podwójne  
Wyzwanie**







fot. Andrzej Świetlik

# WRAŻLIWOŚĆ MIARĄ CZŁOWIEKA

## Kochani Przyjaciele Integracji,

z wielką radością zapraszam na 28. coroczne spotkanie z Integracją, podczas którego możemy pokazać i podsumować wszystko, co zrobiliśmy w minionym czasie oraz zaprezentować plany, a nawet marzenia na następne lata. Przyświeca nam hasło: WRAŻLIWOŚĆ — jako wartości określającej człowieczeństwo. Wobec niepełnosprawności własnej czy innych – a można założyć, że każdy z nas ma jakąś niesprawność czy niepełnosprawność – wrażliwość leży u podstaw wszelkich działań, które podejmujemy. Pamiętam, że „Integracja” w swoich początkach publikowała cykl materiałów, zatytułowany *Wrażliwość na niepełnosprawność* i nadal rozwija to hasło w różnych formach i projektach.

Jeśli ktoś poczułby się jednak zaniepokojony, że za bardzo poświęca się innym, to niechaj zapyta siebie o motywy, a one najlepiej ujawnią, czy są powody do niepokoju, czy może — przeciwnie. Niedawno byłam odbiorcą szokujących rozterek. Bliski kolega znajomego znalazł się w szpitalu, trafił na oddział w stanie zaostrzenia choroby nowotworowej. „Nie pójdę do niego” — powiedział do mnie znajomy — bo się rozkleję, nie wytrzymam szpitalnego zapachu i złowrogiej ciszy, to nie ma moje nerwy...”. Długo tego nie zapomnę.

Wrażliwość bywa rozumiana rozmaicie. Dla jednych jest oznaką siły i odwagi, innym kojarzy się wyjątkowo ze słabością. Jest i tak, i tak, jak ze wszystkim innym, gdy bez balansu dryfujemy na bezdroża nikomu niestuzącej przesady. Dla mnie — podobnie jak dla zespołu Integracji — wrażliwość oznacza po prostu empatię, codzienną uważność, bycie wyczulonym. Znakomicie opisują wrażliwość wyrazy bliskoznaczne, wśród których są m.in.: altruizm, dobroczynność, filantropia i ofiarność. Wszystko to musi jednak wytyływać z odruchu serca i z głębi duszy, bo wtedy wrażliwość wyraża się najpełniej i daje najlepsze owoce.

„Wysoka wrażliwość nie jest chorobą ani zaburzeniem. To nie jest coś, co należy przezwyciężyć ani naprawić. Wysoka wrażliwość to dar, który musisz nieustannie rozwijać...” — podkreśla Jennifer Granneman, założycielka największej na świecie społeczności internetowej dla introwertyków, IntrovertDear.com.

Zapraszam na spotkanie pełne wrażliwości, które uświetnią występy artystów. Poznamy kolejne instytucje i osoby wyróżnione Medalem Przyjaciół Integracji, które są wrażliwe i robią więcej, niż muszą z racji swoich zadań czy obowiązków. Rozstrzygniemy konkurs „Laur Dostępności”, w którym wrażliwość przekłada się na konkretne działania na rzecz społeczności. Podczas 28. Wielkiej Gali Integracji będzie także okazja do wspólnej aktywności nagrodzonej losowaniem nagród. Polecam też uwadze Państwa debatę o wrażliwości, a na deser — koncert Kamila Bednarka.

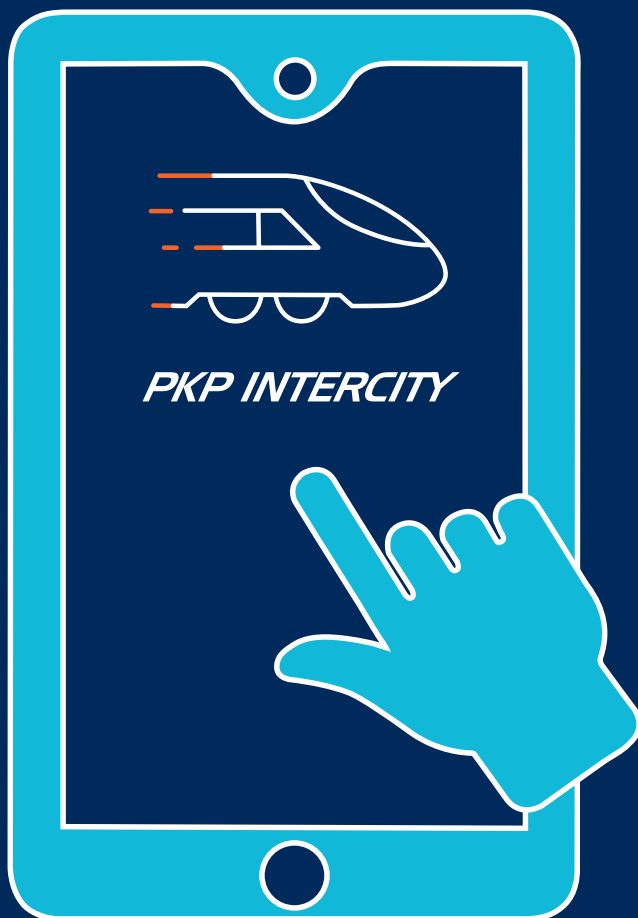
Życzę miłego wieczoru, a na co dzień odkrywania wrażliwości, która uczyni nas lepszymi, a światu da więcej ciepła i dobrej energii.

*Ewa Pawłowska*  
Ewa Pawłowska

Prezes Stowarzyszenia Przyjaciół Integracji

pobierz

aplikację



**DBAMY O DOBRE RELACJE**

**Kup bilet przez  
aplikację PKP Intercity  
i zobacz, jakie to wygodne!**

***ic*** PKP INTERCITY

## PROWADZĄCY

### Paulina Malinowska – Kowalczyk



Dziennikarka, tłumaczka, od 2019 r. doradczynie Prezydenta RP Andrzeja Dudy. W latach 2002 - 2017 roku jako dziennikarka związana była z Telewizją Polską. Relacjonowała igrzyska paraolimpijskie Ateny 2004, Pekin 2008, Vancouver 2010, Londyn 2012, Soczi 2014, Rio de Janeiro 2016, Pjongczang 2018, Tokio 2020 (odbyły się w 2021 roku) oraz Pekin 2022. Prowadziła i współtworzyła w Telewizji Polskiej programy związane z problematyką społeczną oraz sportem osób z niepełnosprawnością, m.in. *Pełnosprawni, Spróbujmy Razem, Droga do Aten, Ekspres Paraolimpijski*. Od 2020 do 2023 roku piastowała stanowisko Sekretarz Generalnej Polskiego Komitetu Paraolimpijskiego. W 2020 r. została powołana do Społecznej Rady Sportu oraz Społecznej Rady Sportu Kobiet przez minister sportu Danutę Dmowską – Andrzejuk. Od maja 2021 r. wchodzi w skład Narodowej Rady Rozwoju – Rady do spraw Społecznych przy Prezydencie Rzeczypospolitej Polskiej, w której kieruje zespołem do spraw osób z niepełnosprawnościami. Za swoją działalność została odznaczona Krzyżem Kawalerskim Orderu Odrodzenia Polski, Złotą Odznaką „Zasłużeni dla sportu”, jest laureatką Nagrody Specjalnej 17. edycji gali Konkursu „Człowiek bez barier” oraz wyróżnienia LODOŁAMACZE w kategorii DZIENNIKARZ BEZ BARIER.

### Tomasz Wolny



Dziennikarz i prezenter telewizyjny. Prowadzący „Panoramę” i gospodarz „Pytania na Śniadanie”. Wykładowca pracowni telewizyjnej na Wydziale Nauk Politycznych i Dziennikarstwa UAM w Poznaniu. Swoją popularność i rozpoznawalność wykorzystuje, by promować ważne społecznie inicjatywy i pomagać potrzebującym. Dziennikarstwo traktuje jako służbę ukierunkowaną na dobro drugiego człowieka i sposób na dokonywanie realnych zmian w życiu osób wykluczonych. Za swoją działalność dziennikarską i społeczną nagradzany licznymi nagrodami, m.in.: Złotym BohaterONem Publiczności oraz Srebrnym BohaterONem Kapituły; dwukrotnie nominowany w plebiscyie „Gwiazdy Dobroczynności”, trzykrotnie do „Telekamer”, laureat „Róży Gali” w kategorii „Media”, odznaczony Złotym Krzyżem Zasługi (2021) oraz nagrodzony „Lodołamaczem” w kategorii „Dziennikarz bez barier” (2022). Od 2016 roku prowadzi Wielką Galę Integracji.

## 27. WIELKA GALA INTEGRACJI W OBIEKTYWIE



fol. Marta Kuśnierz



**BEZ  
BARIER**

## **PEUGEOT W PEŁNI ELEKTRYCZNY, BENZYNOWY LUB DIESEL**

Wszystkie modele Peugeot we wszystkich wersjach silnikowych dają możliwość przeprowadzenia specjalistycznej adaptacji na potrzeby kierowcy z niepełnosprawnością.

[Peugeot.pl](https://www.peugeot.pl)

Zużycie energii kWh/100 km dla Peugeot e-2008: 17,8–17,4.

Wartości zużycia energii określone zostały na podstawie pomiarów w cyklu WLTP, zgodnie z Rozporządzeniami WE nr 2007/715, nr 2017/1153 oraz nr 2017/1151. Wartości mogą odbiegać od rzeczywistych, ponieważ nie uwzględniają m.in. zróżnicowanego stylu jazdy i warunków zewnętrznych. Informacje dotyczące wyników pomiarów zużycia energii w nowych pojazdach osobowych, złomowania samochodów, przydatności do odzysku oraz recyklingu dostępne są u Dealerów marki Peugeot oraz na stronie [peugeot.pl](https://www.peugeot.pl).



## GWIAZDY GALI

### Kamil Bednarek



Wokalista, kompozytor, autor tekstów i multiinstrumentalista znany doskonale nie tylko fanom muzyki reggae. Od 2008 roku występował z zespołem Star Guard Muffin, który zdobył szeroką popularność w 2010 roku dzięki telewizyjnemu talent show i sukcesowi odniesionemu w nim przez Kamila Bednarka. Wydany w tym okresie debiutancki album StarGuardMuffin „Szanuj” uzyskał status podwójnej platyny. W 2012 roku po zmianach w składzie narodził się zespół BEDNAREK, który nagrał wysoko ocenianą płytę „Jestem...”. W roku 2013 zespół BEDNAREK zwyciężył w plebiscycie MTV Music Awards w Europie Środkowej. Rok 2015 to album „Oddycham”, zrealizowany m.in. na Jamajce w Tuff Gong Studio z gościnnym udziałem światowych gwiazd reggae jak Alborosie, Junior Kelly czy Dean Fraser. Płytę promują single „List”, „Euforia” i „Sailing”. Artysta ma na swoim koncie również albumy „TALIZMAN” (2017) oraz „MTV Unplugged BEDNAREK”. Rok 2019 przynosi duże zmiany, które rozpoczynają projekt muzyczny #bednarekinaczej. W efekcie współpracy z wybitnym producentem, pianistą i kompozytorem Janem Smoczyńskim oraz zaproszonymi do współpracy Artystami powstaje album „INACZEJ” (2021) z takimi utworami jak „Momenty”, „Wojownik Światta” czy „Pull Up”.

### Grzegorz Dowgiątko



Muzyk, piosenkarz, aranżer, multiinstrumentalista oraz aktor. Laureat wielu nagród i stypendiów, m.in. Festiwalu Zaczarowanej Piosenki w 2007 r. W roku 2013 ukończył z tytułem magistra studia w Krakowskiej Akademii Muzycznej na Wydziale Instrumentalnym w Katedrze Muzyki Współczesnej i Jazzu. Członek zespołów Recycling Band oraz Mezalians Art. Na koncie ma występy na scenie z Agą Zaryan, Piotrem Wyleżołem oraz Katarzyną Nosowską. Równoległe do kariery muzycznej z sukcesami rozwija karierę aktorską. W spektaklu „Gałgan” we Wrocławskim Teatrze Współczesnym nie tylko zagrał tytułową rolę, ale też skomponował muzykę do spektaklu. Występował na deskach Teatru Polskiego w Poznaniu (spektakl „Odys”) i Ogólnopolskiego Przeglądu Piosenki Osób Niewidomych w Opolu. Za główną rolę w spektaklu „Stańczyk” w Teatrze Rozrywki w Chorzowie został uhonorowany nagrodą „Złota Maską” w kategorii „Najlepsza Rola Męska” (2019).

### Emilia Stalmach



Piosenkarka, miłośniczka teatru, piosenki aktorskiej i musicalowej. Na scenie wykonuje utwory z repertuaru m. in. Edith Piaf, Justyny Szafran, Agnieszki Osieckiej czy Krzysztofa Komedy oraz autorskie teksty. Uczestniczka m.in. Koncertu Piosenki Niewidomych i Słabowidzących „Dotyk Dźwięku” i Ogólnopolskiego Przeglądu Piosenki Osób Niewidomych w Opolu.

### Patrycja Błach



To niezwykle utalentowana wokalistka, która pomimo niepełnosprawności w postaci niedostłuchu czaruje swoim głosem. Laureatka wielu festiwali i konkursów muzycznych m.in. Festiwalu Zaczarowanej Piosenki, Szansy na Sukces czy programu All Together Now. Występowała z takimi artystami jak Doda, Grzegorz Hyży, Damian Ukeje i Ania Karwan.



# BANK DOSTĘPNY DLA WSZYSTKICH

## Zapewniamy naszym Klientom łatwy dostęp do bankowości, na równym poziomie.

Nasze działania:

### Dla osób niesłyszących i niedosłyszących

- Umożliwiliśmy we wszystkich placówkach obsługę osób Głuchych dzięki połączeniu online z tłumaczem języka migowego Migam.
- Wizytę w placówce w języku migowym można zarezerwować na stronie internetowej banku.
- Z pomocy tłumacza języka migowego można skorzystać także na naszej Infolinii oraz zamówić nagrania wizualne treści dokumentów w polskim języku migowym.
- Osoby używające aparatów słuchowych z odbiornikiem pętli indukcyjnej (tryb T) mogą korzystać z tej technologii już w 195 placówkach banku.

### Dla osób z niepełnosprawnością wzroku

- Wzory dokumentów są przygotowane w formie nagrania audio, wydruku powiększonego oraz wydruku dokumentów przełożonych na alfabet Braille'a.
- Każda placówka wyposażona jest w lupę powiększającą oraz ramkę ułatwiającą złożenie podpisu.
- Bankomaty przystosowane do obsługi przez osoby niedowidzące.
- Szklane elementy konstrukcji placówek są oklejone informacjami i wzorami, co zapewnia dużą widoczność elementów transparentnych.

### Dla osób z niepełnosprawnością ruchową

- Niemal 130 placówek Banku BNP Paribas posiada certyfikat „Obiekt bez barier” przyznany przez Fundację Integracja, a kolejne są w procesie certyfikacji. To najlepszy wynik wśród banków w Polsce.
- Udogodnienia zastosowane we wszystkich placówkach banku sprzyjają osobom poruszającym się na wózkach inwalidzkich oraz z innymi niepełnosprawnościami ruchowymi.

### Dla seniorów

- Jesteśmy partnerem Krajowego Instytutu Gospodarki Senioralnej i jako pierwsza instytucja finansowa w Polsce, trzykrotnie otrzymaliśmy certyfikat jakości OK SENIOR®.

Zapraszamy do odwiedzania strony: <https://www.bnpparibas.pl/bank-bez-barier>

Nasze nagrody:



Medal  
Przyjaciół Integracji



Diversity IN Check



BNP PARIBAS





# WSPÓŁTWÓRCY GALI

## Klubokawiarnia Pożyteczna



Po raz szósty wspierają nas pracownicy Klubokawiarni Pożyteczna, młode osoby z niepełnosprawnością intelektualną, które na co dzień pracują w lokalu przy Al. Niepodległości 135 w Warszawie. To przyjazne dla wszystkich miejsce, w którym można się spotkać, zjeść śniadanie mistrzów, posłuchać dobrej muzyki, zorganizować przyjęcie urodzinowe, obejrzeć ciekawe wystawy fotograficzne i malarskie. Zachęcamy do odwiedzenia tego wyjątkowego miejsca!

## Wolontariusze



Stworzenie tak wyjątkowego wydarzenia i zapewnienie komfortu dwóm tysiącom widzów nie byłoby możliwe bez pomocy Wolontariuszy. Przy organizacji Wielkiej Gali Integracji mogliśmy po raz kolejny liczyć na pomoc Wolontariuszy z Koalicji Liderzy Pro Bono oraz z zaprzyjaźnionych firm.

## Marzena Bilik



Od 2016 roku wspiera swoimi umiejętnościami Wielką Galę Integracji, robiąc make-up gwiazdom imprezy. Makijażystka, specjalistka od wizażu zarówno codziennego, jak i artystycznego, członkini zarządu Fundacji Jedyna Taka. Przygotowywała do finałowego występu uczestniczki Miss Polski na Wózku i Miss Świata na Wózku. Wyróżniają ją nietuzinkowe makijaże artystyczne i charakteryzacje. Zajmuje się też fotografią, fryzjerstwem i stylizacją, a swoimi umiejętnościami dzieli się na kanale YouTube.

## Tomasz Karcz



O fryzury artystów i prowadzących zadba Tomasz Karcz – kreator wizerunku, fryzjer, projektant mody i społecznik. W swojej pracy kładzie nacisk na długie rozmowy z klientami, bo fryzura to „coś bardziej dla duszy niż dla ciała”. Jako projektant jest bezkompromisowy. „Moje projekty przeznaczone są dla ludzi wymagających, odważnych, którzy nie boją się wyróżniać z tłumu i cenią sobie niezależność” – przekonuje. Czyli dla osób takich jak on.





# PZU Park bez barier



# TWÓRCZOŚĆ OSÓB Z NIEPEŁNOSPRAWNOŚCIAMI

Prezentacja twórczości osób z niepełnosprawnościami jest ważnym elementem Wielkiej Gali Integracji. Przez cały rok zamieszczaliśmy w naszej internetowej galerii zdjęcia swoich obrazów, rysunków, rzeźb, rękodzieła. Nadstawane prace można będzie zobaczyć na telebimie oraz wystawie stacjonarnej podczas Gali, a przez cały rok na stronie: [integracja.org/tworcosc](http://integracja.org/tworcosc). Dzięki Wam powstała największa w Polsce wirtualna galeria twórczości osób z niepełnosprawnością!



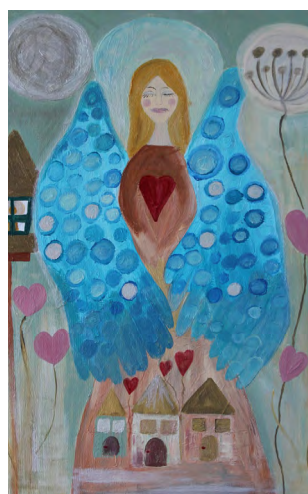
Elżbieta Powroziejcz



Anna Czubacka, „Motyl”



Oleksii Kolesnyk,  
„Prędkość zimowa”



Piotr K., „Anioł ogniska  
domowego”, ŚDS im. Wernera  
Kenkel we Włoszakowicach



Katarzyna Molik-Nibus, „Widok ogrodu”



Olga Kwiecińska, „Schronisko”





LOTNISKO  
CHOPINA  
WARSZAWA

# Parkowanie zostaw nam



VALET  
PARKING



# MEDAL PRZYJACIEL INTEGRACJI

Jest przyznawany od 1997 r. i wręczany podczas Wielkiej Gali Integracji. Nagroda powstała w celu promowania cennych inicjatyw i działań na rzecz środowiska osób z niepełnosprawnością w Polsce. Otrzymują ją osoby, instytucje i firmy, które wyróżniają się otwartością i wrażliwością oraz działają nie z formalnego obowiązku, ale chęci budowania społecznej integracji. Słowem – robią więcej, niż muszą.

Kapituła Medalu zdecydowała, że podczas 28. Wielkiej Gali Integracji te szczególne wyróżnienia otrzymają:

## Monika Melen



Reżyserka, scenarzystka, redaktorka oddana tematyce społecznej. W swoich filmach i reportażach przybliżyła widzom świat osób z niepełnosprawnością. Jej filmy poruszają zarówno krytyków, jak i widzów, są doceniane za bliskość z bohaterami, przełamywanie stereotypów, budowanie szczególnej wrażliwości ukierunkowanej na osoby z niepełnosprawnością. W dorobku ma ponad 500 reportaży, ponad 50 cyklicznych programów realizowanych w kanałach TVP i ponad 1000 tekstów dziennikarskich. Zrealizowane filmy przyniosły jej wiele nagród w tym m.in. „Dziennikarz bez Barier” w małopolskiej edycji Konkursu „Lodołamacze” oraz nagrodę za najlepszy film krótkometrażowy Ogólnopolskiego Festiwalu Sztuki Filmowej „Prowincjonia” (2022).

## Stowarzyszenie Mudita



Stowarzyszenie Mudita to młoda organizacja, która wspiera osoby, które na co dzień opiekują się swoimi bliskimi z niepełnosprawnością. Choć powstała w 2019 roku, to już zbudowała sieć różnorodnych form wsparcia dla opiekunów, m.in. wyjazdy wytchnieniowe, grupy wsparcia oraz telefon zaufania dla rodziców i opiekunów osób z niepełnosprawnościami, ale dostarcza też posiłki rodzinom osób niemobilnych. Wojna na Ukrainie rozpoczęła nowy rozdział w historii organizacji, która od dnia rosyjskiej inwazji wspiera uchodźców z niepełnosprawnością i ich rodziny.

## Bank Gospodarstwa Krajowego



„Ta winda jest ważniejsza niż chleb” — to słowa mieszkanki jednego z bloków, w którym dzięki Funduszowi Dostępności udało się zainstalować nowoczesną windę. Jest to jedno z działań Banku Gospodarstwa Krajowego, który na różne sposoby wspiera zrównoważony rozwój polskiej gospodarki i przeciwdziała wykluczeniu społecznemu. Finansowanie inwestycji mających na celu likwidację barier architektonicznych w budynkach mieszkalnych i użyteczności publicznej oraz programy wsparcia dla podmiotów ekonomii społecznej bez wątpienia przyczyniają się do tego, że życie osób z niepełnosprawnością zmienia się na lepsze. Jako bank zaangażowany społecznie promuje ideę dostępności poprzez szereg działań, inicjatyw i programów. Wielkim zaszczytem dla Integracji jest możliwość współpracy z Bankiem przy realizowaniu tych działań.

W ubiegłych latach Medal otrzymali m.in.: Orange Polska, Urząd Transportu Kolejowego, Związek Banków Polskich, Totalizator Sportowy, Metro Warszawskie, Zakład Ubezpieczeń Społecznych, Telewizja Polska, Skanska, PKP Intercity, m.st. Warszawa, Miasto Gdynia, Państwowy Fundusz Rehabilitacji Osób Niepełnosprawnych, Izabela Sopalska-Rybak, Piotr Maria Śliwicki oraz Tomasz Wolny.

# ROK 2023 W OBIEKTYWIE

## 400. Certyfikat „Obiekt bez barier”



W kwietniu br. Fundacja Integracja przyznała 400. Certyfikat „Obiekt bez barier”. Uzyskał go wielofunkcyjny kompleks na warszawskiej Woli – Fabryka Norblina. Potwierdzenie dostosowania do potrzeb różnorodnych użytkowników, w tym osób z niepełnosprawnościami, osób starszych i rodziców z dziećmi uzyskały zarówno nowe, jak i zabytkowe budynki kompleksu należącego do Grupy Capital Park. Do tej pory certyfikat otrzymały m.in.: Pałac Prezydencki, SKANSKA SPARK, Ghelamco HUB, HB Reavis Varso Place, Lotnisko Chopina, ING Bank Śląski, BNP Paribas oraz PZU Park.

## Polityk bez myszy. Akcja na Światowy Dzień Świadomości Dostępności



— Każdy polityk powinien się do państwa zgłosić i wziąć udział w takiej akcji – tak rzecznik klubu Jakub Stefaniak podsumował swój udział w zorganizowanych pod hasłem „Polityk bez myszy” obchodach Światowego Dnia Świadomości Dostępności (18 maja). Do udziału w akcji zaproszono przedstawicieli klubów parlamentarnych. Na nasze zaproszenie odpowiedzieli: Jakub Stefaniak, rzecznik klubu PSL i poseł Polski 2050, Michał Gramatyka. Politycy mogli na własnej skórze sprawdzić, jak z internetu korzystają osoby z niepełnosprawnością oraz przekonać się, czy po stronach ich ugrupowań można poruszać się bez użycia myszki, czy touchpada.

## Komfortki – jubileusz



5 maja, w Dniu Walki z Dyskryminacją Osób Niepełnosprawnych i Dniu Godności Osób z Niepełnosprawnością Intelektualną, minęła druga rocznica zawiązania Koalicji „Przewijamy Polskę”. Stworzyło ją pięć organizacji pozarządowych: Stowarzyszenie „Żurawinka” z Poznania, Fundacja NieOdkładalni z Gliwic, Fundacja Integracja z Warszawy, Lubelskie Forum Organizacji Osób Niepełnosprawnych – Sejmik Wojewódzki i Fundacja „Mali siłacze” z Krakowa. Celem inicjatywy jest stworzenie ogólnopolskiej sieci tzw. komfortek, czyli toalet dostosowanych do potrzeb dorosłych osób z niepełnosprawnością, wyposażonych m.in. w leżanki i podnośniki. Koalicja podsumowywała kolejny rok działania w Gliwicach pod hasłem „Empatia się przewija” i pod Honorowym Patronatem Rzecznika Praw Obywatelskich.

## Konkurs Laur Dostępności



15 maja ogłoszona została I edycja konkursu architektonicznego Laur Dostępności. W konkursie nagradzane są budynki, które dzięki modernizacjom likwidującym bariery architektoniczne stały się bardziej dostępne dla seniorów, rodzin z małymi dziećmi i osób z niepełnosprawnościami. Organizatorami konkursu są Stowarzyszenie Przyjaciół Integracji oraz Bank Gospodarstwa Krajowego. Laureatów poznamy podczas Wielkiej Gali Integracji. Więcej o konkursie na stronie 21.

## 8. edycja konkursu Lider Dostępności



Konkurs Lider Dostępności już od 8 lat promuje ideę projektowania uniwersalnego i szukania rozwiązań architektonicznych, które będą dostępne dla wszystkich użytkowników. Spośród blisko 60 zgłoszeń Kapituła Konkursu wybrała w tym roku 27 finalistów. Zwycięzców poznaliśmy 28 czerwca podczas gali finałowej w Pałacu Prezydenckim. Konkurs jest wspólną inicjatywą Stowarzyszenia Przyjaciół Integracji i Towarzystwa Urbanistów Polskich i od samego początku odbywa się pod patronatem Prezydenta RP Andrzeja Dudy. Więcej o konkursie na stronie 21.

## „Pierwszy krok do windy”



„Pierwszy krok do windy”, to akcja, którą ogłosiliśmy latem tego roku razem z Bankiem Gospodarstwa Krajowego. Wspólnoty mieszkaniowe, spółdzielnie i mieszkańcy nadsyłali do nas zgłoszenia budynków, w których chcieli zamontować czy unowocześnić windę lub podnośnik, ale nie wiedzieli, jak się za to zabrać. Spośród kilkudziesięciu zgłoszeń eksperci Integracji LAB wybrali sześć budynków, najbardziej typowych dla problemów z windą w Polsce. Znaleźliśmy rozwiązania dla bloków wielokopłytowych, domów w starym budownictwie, a także dla akademików.





### III edycja stypendium im. Piotra Pawłowskiego



Integracja ogłosiła 5 września nabór do III edycji Stypendium im. Piotra Pawłowskiego (1966–2018). Kapituła szukała osób z niepełnosprawnością w wieku 18–35 lat, działających na rzecz osób z niepełnosprawnością, w ramach organizacji pozarządowej, w małych miejscowościach do 20 tys. mieszkańców. Wspólnymi siłami – wraz z Funduszem Podwójne Wyzwanie, Koalicją Liderzy Pro Bono i Akademią Rozwoju Filantropii w Polsce – Integracja buduje żywy pomnik swojego założyciela: Fundusz Wieczysty im. Piotra Pawłowskiego. Ze środków tego Funduszu co roku wypłacane jest stypendium w wysokości 10 tys. zł. Zdobywcę trzeciego w historii stypendium poznamy podczas Wielkiej Gali Integracji. Więcej: [www.stypendiumpiotra.pl](http://www.stypendiumpiotra.pl)

### Artyści łączą pokolenia



Tegoroczny Światowy Dzień Artystów Malujących Ustami i Nogami, obchodzony 5 września, uhonorowaliśmy wystawą i pokazem malowania obrazów, przygotowanych pod hasłem „Artyści łączą pokolenia”. Zaproszenie przyjęli Stanisław Kmiecik, Walery Siejtbałatow, Grzegorz Gawryszewski, Agnieszka Sapińska, Martyna Gruca i Stanisław Salach. Wydarzenie odbyło się w Międzypokoleniowej Klubokawiarni Domu Kultury Śródmieście na warszawskim Muranowie (ul. Anielewicza 3/5). Rozpoczęto się wernisażem i stało się okazją do rozmów z artystami o ich inspiracjach, technikach, pasjach i planach. Wystawa trwała do 15 września.

### Dzień Integracji w metrze po raz 8.



21 września odbył się 8. „Dzień Integracji w metrze”. Ta coroczna inicjatywa Fundacji Integracja i Metra Warszawskiego jest okazją do oswojenia warszawiaków z tematem niepełnosprawności, zwrócenia uwagi na bariery, jakie codziennie pokonują osoby z niepełnosprawnością, oraz uwrażliwienie na sposoby udzielania im pomocy. Edukatorzy rozdawali pasażerom metra kolorowy poradnik pt. „Savoir-vivre wobec osób z niepełnosprawnością”, a uczniowie warszawskich szkół podstawowych wzięli udział w warsztatach edukacyjnych.

### Dziennikarka z „Lodołamaczem



Dziennikarka sportowa i społeczna Ilona Berezowska, współpracująca m.in. z „Integracją” i portalem Niepełnosprawni.pl, otrzymała wyróżnienie w kategorii „Dziennikarz bez barier” podczas Gali Regionalnej województw łódzkiego, mazowieckiego, śląskiego i świętokrzyskiego w XVIII Edycji Konkursu Lodołamacze 2023. W konkursie organizowanym przez Polską Organizację Pracodawców Osób Niepełnosprawnych nagradzani są pracodawcy zatrudniający osoby z niepełnosprawnością oraz instytucje, organizacje i osoby społecznie wrażliwe na niepełnosprawność.

### Forum Dostępności



W dniach 13–14 listopada w Poznań Congress Center odbyła się pierwsza edycja FORUM DOSTĘPNOŚCI. To jedno z największych wydarzeń w Polsce poświęconych tematyce projektowania uniwersalnego, dostępności architektonicznej, wyzwaniom związanym ze zmianami prawnymi, społecznymi oraz kierunkom rozwoju projektowania architektury i produktów dostępnych dla wszystkich. Konferencja zgromadziła przedstawicieli branży architektonicznej, deweloperskiej, budowlanej, administracji publicznej oraz podmiotów działających w obszarze wzornictwa przemysłowego.

### Wielki sukces Koalicji „Przewijamy Polskę”



Po 30 miesiącach od powstania Koalicji „Przewijamy Polskę” nastąpiła z jej inicjatywy zmiana przepisów dotyczących warunków technicznych, jakim powinny odpowiadać budynki i ich usytuowanie. W punkcie 9 nowelizacji opisane są „Odpowiednie warunki umożliwiające przewinięcie dorosłej osoby ze szczególnymi potrzebami”. Rozporządzenie podpisał minister rozwoju i technologii Waldemar Buda. Nowe zasady wejdą w życie w kwietniu 2024 r.

# INTEGRACJA LAB

**Integracja LAB to centrum badawczo-rozwojowe Fundacji Integracja, oferujące usługi w zakresie szeroko rozumianej dostępności oraz miejsce na debaty społeczne.**

Misją Integracja LAB jest propagowanie idei projektowania uniwersalnego. Dostrzegamy, jak bardzo różni się od siebie, jak różne mamy potrzeby, przyzwyczajenia i możliwości.

W Integracja LAB badamy i uczymy, jak projektować lepsze usługi i produkty, bo chcemy, żeby przedmioty, usługi, budynki i przestrzeń, z których korzystamy na co dzień, jeszcze lepiej odpowiadały na nasze potrzeby.

Gromadzimy wiedzę i opracowujemy rozwiązania, które w przyszłości sprawią, że – niezależnie od wieku czy poziomu sprawności – będziemy mogli jeszcze łatwiej korzystać z otaczającego nas świata.

## BADANIA



W Integracja LAB wciąż stawiamy nowe pytania i nie zadowolamy się oczywistymi odpowiedziami. Gdy potrzebujesz zaawansowanej wiedzy ergonomicznej lub socjologicznej, chcesz zbadać produkt lub usługi, skorzystaj z naszego wsparcia.

## WIEDZA



W Integracja LAB dzielimy się z Tobą naszą wiedzą. Wydajemy eksperckie publikacje dotyczące architektury, przestrzeni cyfrowej i potrzeb osób z niepełnosprawnością.

## EKSPERTYZY



Wielkie projekty potrzebują najlepszych ekspertów. W Integracja LAB analizujemy, zbieramy informacje, wspieramy i inicjujemy procesy legislacyjne. Dzięki naszemu wsparciu łatwiej ocenisz skutki planowanych działań.

## INNOWACJE



Myśląc odważnie, zmieniamy świat, dlatego w Integracja LAB wspieramy innowacje. Pomożemy Ci sprawić, żeby Twój mały krok stał się wielkim krokiem ludzkości.



# SZKOLENIA I WARSZTATY



Szkolenia **OBSŁUGA BEZ BARIER** prezentują prawidłowe postawy wobec klientów i współpracowników z niepełnosprawnościami.

Celem szkoleń jest:

- ▶ przedstawienie pracownikom prawidłowych postaw i zachowań obowiązujących w trakcie obsługi klientów z różną niepełnosprawnością
- ▶ pokazanie, że niepełnosprawność kolegi czy koleżanki z pracy nie musi wywoływać lęku ani stanowić bariery w swobodnych relacjach koleżeńskich i zawodowych
- ▶ uwrażliwienie pracowników, by podczas procesu rekrutacyjnego oraz w późniejszej pracy traktowali osoby z niepełnosprawnością na równi z innymi kandydatami.



## SZKOLENIA SKROJONE NA MIARĘ

Wszystkie szkolenia i warsztaty Integracji są dostosowane do potrzeb Partnera, dla którego są realizowane. Ekspersi Integracji, przed przystąpieniem do ich realizacji, dokładnie poznają specyfikę danej branży i kluczowe aspekty, na które trzeba w niej zwrócić uwagę podczas współpracy z osobami z niepełnosprawnościami.

## GRA MIEJSKA

Najlepszym sposobem poznania barier, z którymi na co dzień zmagają się osoby z niepełnosprawnościami, jest doświadczenie ich na własnej skórze. Wychodząc z tego założenia, eksperci Integracji oferują swoim Partnerom możliwość zorganizowania gier miejskich dla pracowników, by mogli zdobyć doświadczenie z innej perspektywy, np. podczas przemieszczania się po mieście czy wizyty w placówce firmy.

Z naszych szkoleń skorzystali m.in.: Accenture Services, Bank Gospodarstwa Krajowego, Bank Pekao S.A., BNP Paribas Bank Polska, Citibank, Colliers, Fundacja „Ukraiński Dom”, Główny Urząd Nadzoru Budowlanego, mBank, Medicover, Mondelez, MZA, NFZ, Nordea Bank, PKP Intercity, SWPS Uniwersytet Humanistycznospołeczny, Samodzielny Publiczny Szpital Kliniczny im. prof. Adama Grucy CMKP w Otwocku, TVN, Uczelnia im. Stefana Batorego w Skierniewicach, Veolia Energia Polska, ZUS.





# WŁĄCZ DOSTĘPNOŚĆ

**To nie jest zwykły bank**

Bank Gospodarstwa Krajowego udziela pożyczek na zapewnienie dostępności architektonicznej budynków.

Finansowanie z Funduszu Dostępności jest elementem rządowego Programu Dostępność Plus.

**Więcej informacji o programie dostępne na stronie:**  
[www.bgk.pl/programy-i-fundusze/fundusze/fundusz-dostepnosci/](http://www.bgk.pl/programy-i-fundusze/fundusze/fundusz-dostepnosci/)

# CZŁOWIEK BEZ BARIER

## 21. EDYCJA KONKURSU

„Człowiek bez barier” to konkursu organizowany przez Stowarzyszenie Przyjaciół Integracji od 2003 r. Nagradzane są w nim osoby z niepełnosprawnością, których społeczna aktywność i zaangażowanie stanowią wzór i motywację dla innych do przełamania własnych barier w życiu codziennym. W konkursie promowane są osoby, które niezależnie od rodzaju niepełnosprawności łączy aktywna postawa życiowa — są przedsiębiorcze, biorą los w swoje ręce, dążą do spełniania marzeń, rozwoju zawodowego oraz aktywnie pomagają innym.

W 20. dotychczasowych edycjach nagrodzono 111 osób działających na wielu polach, m.in. społecznym, politycznym, kulturalnym i sportowym. Każda z nich przełamuje bariery i stereotypy, pokazując swoją postawą i działaniem, że niepełnosprawność nie musi być ograniczeniem w osiąganiu celów.

W tym roku Konkurs odbywa się po raz 21. Jury z grona 20 półfinalistów wybrało „Człowieka bez barier 2023”, „Młodego Człowieka bez barier 2023” oraz troje równorzędnych wyróżnionych.

Czytelnicy portalu i magazynu „Integracja” w plebiscytach internetowych wybrali laureatów Nagrody Publiczności oraz „Osobowość internetową”.

**Wszystkich tegorocznych laureatów poznamy podczas uroczystej gali w Zamku Królewskim 5 grudnia 2023 roku.**

Honorowy Patronat nad Konkursem objęła Małżonka Prezydenta RP Agata Kornhauser-Duda.



### Konkurs „Człowiek bez barier 2023” wspierają:

Państwowy Fundusz Rehabilitacji Osób Niepełnosprawnych, Fundacja Orlen, Fundacja PZU, Orange Polska, Coloplast, PKP IC, Polskie Porty Lotnicze, Polpharma, Fundacja LOTTO, Peugeot.



# INTEGRACJA LAB - TWORZYMY LEPSZY ŚWIAT DLA WSZYSTKICH

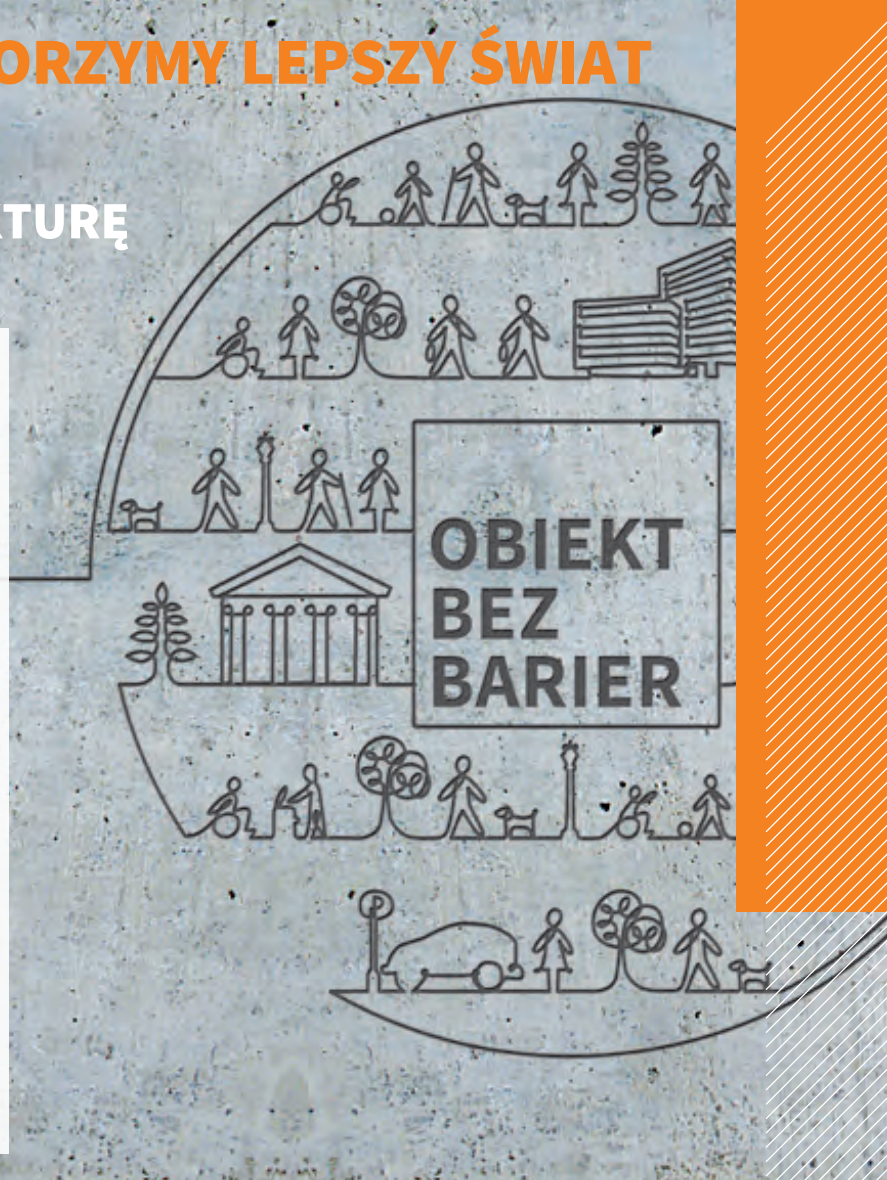
## CERTYFIKUJEMY ARCHITEKTURĘ I PRODUKTY:

### // CERTYFIKAT OBIEKT BEZ BARIER

To czytelna wskazówka, że obiekt jest przyjazny i dostosowany między innymi do potrzeb osób niewidomych i słabowidzących, niesłyszących, poruszających się na wózkach, starszych, rodziców z małymi dziećmi, a jednocześnie osób z nieporęcznym bagażem, kurierów, dostawców czy osób nieznających języka polskiego.

### // CERTYFIKAT PRODUKT BEZ BARIER

To ekspertyza potwierdzająca, że produkt spełnia wymagania projektowania uniwersalnego i może być używany przez osoby z ograniczeniami w sposób niestygmatyzujący, łatwy, z zachowaniem wszystkich funkcjonalności i estetyki.



### // CERTYFIKAT W LICZBACH

# 150

miast, w których znajdują się OBIEKTY BEZ BARIER

# 450

przyznanych certyfikatów OBIEKT BEZ BARIER

# 1500

przeprowadzonych audytów dostępności architektonicznej

### NAJWAŻNIEJSZE OBIEKTY Z CERTYFIKATEM INTEGRACJI:

**Biurowce** – m.in.: Fabryka Norblina (Capital Park), Warsaw Financial Center, kompleks SPARK, Generation Park, H5, Silesia Business Park, Nowy Rynek (Skanska), Varso 1 i 2 (HB Reavis), The Warsaw HUB A,B,C, Warsaw UNIT (Ghelamco Poland), International Business Center (PwC Advisory).

**Centra handlowe** – m.in.: Galeria Północna, Galeria Młociny, Wroclavia, Centra EPP, Galeria Mokotów, Centrum Handlowe Westfield Arkadia, Galeria Wileńska.

**Osiedla mieszkaniowe** – m.in.: Holm House, Osiedle Mickiewicza (Skanska Residential).

**Sieci placówek** – m.in.: ING Bank Polska, BNP Paribas Bank Polska, sklepy i serwisy Samsung.

**Przestrzenie biurowe** – m.in.: Accenture, Polpharma, Franklin Templeton.

**Transport** – wagon typu COMBO PKP Intercity

**Obiekty publiczne** – Pałac Prezydencki, Sejm RP, Ministerstwo Rodziny i Polityki Społecznej, Belweder i wiele innych.



# LIDER DOSTĘPNOŚCI 2023

## 8. KONKURS ARCHITEKTONICZNO-URBANISTYCZNY Stowarzyszenia Przyjaciół Integracji i Towarzystwa Urbanistów Polskich

Celem Konkursu jest promowanie idei projektowania uniwersalnego i nagradzanie rozwiązań urbanistycznych i architektonicznych, które są dostępne dla wszystkich grup użytkowników, w tym osób z niepełnosprawnościami.



Izba Pamięci przy Cmentarzu Powstańców Warszawy,  
fot. J. Sokołowski

**Kapituła Konkursu przyznała nagrody w sześciu kategoriach:**

**PRZESTRZEŃ PUBLICZNA:** dwie równorzędne nagrody:  
**Izba Pamięci przy Cmentarzu Powstańców Warszawy**  
oraz **Promenada Zdrowia w Świnoujściu**

**DUŻY OBIEKT UŻYTECZNOŚCI PUBLICZNEJ:** Zachodnia Brama  
Metropolii Silesia – **Centrum Przesiadkowe w Gliwicach**

**OBIEKT USŁUG LOKALNYCH:** **Oficyna Przytułku**  
**św. Franciszka Salezego** w Warszawie

**OBIEKT BIUROWO-HANDLOWY:** **Kampus biurowy Forest**  
w Warszawie, wyróżnienie: PZU Park.

**OBIEKT MIESZKALNY/HOTELOWY:** **Dom Ronalda McDonalda,**  
wyróżnienie: Centrum Opieki Wytchnieniowej „Dom Światła”  
w Toruniu-Grębocinie

**OBIEKT ZABYTKOWY:** **Centrum Szyfrów Enigma** w Poznaniu  
**ARCHITEKT/URBANISTA:** **OVO Grąbczewscy Architekci**

Wręczenie nagród odbyło się 28 czerwca br. w Pałacu Prezydenckim. Honorowy Patronat nad konkursem objął Prezydent RP Andrzej Duda.

Konkurs jest współfinansowany ze środków Państwowego Funduszu Rehabilitacji Osób Niepełnosprawnych.

# LAUR DOSTĘPNOŚCI 2023

I edycja Konkursu Architektonicznego organizowanego przez  
Stowarzyszenie Przyjaciół Integracji oraz Bank Gospodarstwa Krajowego



Laur Dostępności to konkurs skierowany do wszystkich podmiotów, które skorzystały z finansowania z programu Fundusz Dostępności – Dostępność Plus i zrealizowały inwestycje prowadzące do likwidacji barier architektonicznych i zwiększające dostosowanie istniejących budynków do potrzeb wszystkich grup użytkowników, w tym dla seniorów, rodzin z małymi dziećmi i osób z niepełnosprawnościami. Celem konkursu jest wyróżnienie najlepszych, najciekawszych rozwiązań, za sprawą których wspólna przestrzeń staje się bezpieczna, przyjazna i dostępna dla każdego użytkownika.

Kapituła konkursu złożona z architektów, ekspertów w dziedzinie projektowania uniwersalnego, oraz przedstawicieli Banku Gospodarstwa Krajowego i Stowarzyszenia Przyjaciół Integracji przyznała nagrody w dwóch kategoriach: **Obiekt mieszkalny** oraz **Obiekt użyteczności publicznej i usług lokalnych**. Laureatów poznamy podczas 28. Wielkiej Gali Integracji.



# FORUM DOSTĘPNOŚCI

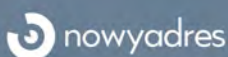
Największe w Polsce wydarzenie poświęcone projektowaniu uniwersalnemu i dostępności architektonicznej (13-14 listopada w Poznaniu)

**350 uczestników**  
**28 paneli**  
**90 prelegentów**

**Już planujemy kolejne  
Forum Dostępności w 2024 roku!**  
Śledź nas na: [forumdostepnosci.com.pl](http://forumdostepnosci.com.pl)

**przestrzeń bez barier**  
**OBIEKTY.ARCHITEKTURA.DESIGN**

Organizatorzy:



Partner społeczny:



[ForumDostepnosci.com.pl](http://ForumDostepnosci.com.pl)



# INTEGRACJA W ZATRUDNIENIU

- Pomagamy w zatrudnianiu osób z niepełnosprawnościami
- Wspieramy pracodawców w procesach rekrutacyjnych
- Szkolimy pracowników i pracodawców
- Informujemy o ulgach i uprawnieniach przysługujących osobom z niepełnosprawnościami.



## CENTRA INTEGRACJA

Działają od 2003 roku. Obecnie w trzech miastach w Polsce: Gdyni, Warszawie i Zielonej Górze.

Doświadczony zespół doradców zawodowych oraz ekspertów różnych dziedzin pomaga nawiązać współpracę pomiędzy pracodawcami a kandydatami z niepełnosprawnościami poszukującymi zatrudnienia.

### Specjaliści Centrów Integracja:

- ▶ pomagają kandydatom wytyczyć ścieżkę kariery zawodowej i znaleźć zatrudnienie
- ▶ proponują najlepszą możliwość przekwalifikowania się i zdobycia nowych umiejętności poprzez udział w kursach i szkoleniach
- ▶ dostarczają pracodawcom wartościowych i sprawdzonych kandydatów
- ▶ udzielają informacji o ulgach i uprawnieniach przysługujących osobom z niepełnosprawnościami
- ▶ informują pracodawców o dofinansowaniach i przepisach dotyczących osób z niepełnosprawnościami.

## INFOLINIA INTEGRACJA

Funkcjonująca od ponad 10 lat infolinia 801 801 015 to:

- ▶ kompleksowe wsparcie dla pracodawców chcących zatrudnić osoby z niepełnosprawnościami oraz dla samych kandydatów
- ▶ najszybsza ekspercka informacja o ulgach, rentach, świadczeniach czy zniżkach w komunikacji miejskiej i transporcie publicznym
- ▶ bogata baza kontaktowa instytucji i organizacji pozarządowych działających na rzecz osób z niepełnosprawnościami.

## CENTRUM INTEGRACJA w Gdyni

ul. Traugutta 2  
81-388 Gdynia  
tel.: 505 606 776  
gdynia@integracja.org

## CENTRUM INTEGRACJA w Warszawie

ul. Dzielna 1  
00-162 Warszawa  
tel.: 22 831 85 82  
505 602 517  
505 603 016  
warszawa@integracja.org

## CENTRUM INTEGRACJA w Zielonej Górze

ul. Kościelna 2  
65-064 Zielona Góra  
tel.: 570 066 206  
zielonagora@integracja.org





# Czynimy życie łatwiejszym

Jesteś nowo operowanym pacjentem  
lub przygotowujesz się do operacji wyłonienia stomii?  
Przygotowujesz się do samocewnikowania?  
Chcesz uzyskać pomoc i wsparcie?

Program Care jest właśnie dla Ciebie.  
Dołącz już dziś!

Bezpłatna Infolinia 800 300 300  
[www.coloplast.pl/care](http://www.coloplast.pl/care)

Logo Coloplast jest zastrzeżonym znakiem towarowym stanowiącym własność Coloplast A/S. © 10/2023.  
Wszystkie prawa zastrzeżone. Coloplast Sp. z o.o., ul. Inflancka 4, 00-189 Warszawa. 08/CP/PR/SRC/P/10/2023





## AKCJA SPOŁECZNA

 [facebook.com/PrzewijamyPolske/](https://facebook.com/PrzewijamyPolske/)

# Chcemy KOMFORTEK w każdym miejscu naszego kraju!

### KOALICJA „PRZEWIJAMY POLSKĘ”

Stowarzyszenie na Rzecz Dzieci i Dorosłych  
z Mózgowym Porażeniem Dziecięcym



POZNAŃ

Lubelskie Forum Organizacji  
Osób Niepełnosprawnych



LUBLIN

Fundacja Nieodkładalni



GLIWICE

Fundacja Integracja



WARSZAWA



**Komfortka** to pomieszczenie higieniczno-sanitarne, służące osobom z niepełnosprawnością i ich opiekunom do czynności pielęgnacyjnych.

Każdego dnia ok. 150 tys. dorosłych niesamodzielnych osób w Polsce, w asyście rodziców lub opiekunów, zmienia pieluchy i pieluchomajtki. Poza domem robią to zwykle w niehigienicznych i urągających warunkach. Na ratunek ich godności ruszyło pięć organizacji pozarządowych z Poznania, Krakowa, Gliwic, Lublina i Warszawy. Zawiązana przez nie Koalicja prowadzi akcję „Przewijamy Polskę” i walczy o komfortki w całym kraju.

#### Komfortka powinna mieć następujące wymiary i wyposażenie:

- ▶ **powierzchnię** nie mniejszą niż 12 m<sup>2</sup> i o szerokości min. 3 m;
- ▶ **węzeł sanitarny** z sedesem przeznaczonym dla osób z niepełnosprawnością (dł. około 70 cm, wys. montażu mierzona do wierzchu deski 45-48 cm), z wolną przestrzenią o szer. min. 90 cm przynajmniej z jednej strony;
- ▶ **umywalkę** dostosowaną do potrzeb osób poruszających się na wózkach; optymalnie: wysokość regulowana elektrycznie;
- ▶ **leżankę** o wymiarach min. 160 x 90 cm (optymalnie 200 x 90 cm), z wolną przestrzenią – od dłuższego boku o szerokości min. 150 cm i od krótszego boku min. 90 cm, z regulacją wysokości;
- ▶ **podnośnik** sufitowy lub jezdny;
- ▶ **kosz** na odpady;
- ▶ fakultatywnie **bezprogową kabinę prysznicową** lub prysznic.

#### Zalecamy, aby Komfortka:

- była umieszczona jak najbliżej wejścia do budynku;
- była oznaczona na drzwiach; wskazana jest też informacja przy wejściu o tym, że takie pomieszczenie jest w budynku.

#### Baza adresowa Komfortek w Polsce (wybór):

- ▶ **Gliwice** • Centrum Rehabilitacji Rehamedica, ul. Warszawska 37a; • Park Handlowy Arena, al. J. Nowaka-Jeziorańskiego 1;
- ▶ **Katowice** • Galeria Katowicka, ul. 3 Maja 30;
- ▶ **Kraków** • Centrum Obsługi Ruchu Turystycznego, ul. Powiśle 11; • Punkt InfoKraków potoczony z Klubokawiarnią Cafe Nowa, os. Zgody 7; Zamek Królewski na Wawelu;
- ▶ **Kraśnik** • Powiatowy Zespół ds. Orzekania o Niepełnosprawności, ul. Szpitalna 4;
- ▶ **Lublin** • Centrum Wózków Inwalidzkich, ul. Okólna 1;
- ▶ **Łódź** • Galeria Artystyczna (siedziba Łódzkiego Sejmiku Osób Niepełnosprawnych), ul. Piotrkowska 17;
- ▶ **Poznań** • placówka Stowarzyszenia na Rzecz Dzieci i Dorosłych z Mózgowym Porażeniem Dziecięcym „Żurawinka”, ul. Żurawinowa 5/7; • siedziba Stowarzyszenia na Rzecz Dzieci ze Złożoną Niepełnosprawnością „Potrafię Więcej”, ul. Rubież 46e; • Centrum Inicjatyw Rodzinnych, ul. Ratajczaka 44; • Restauracja Rusałka, ul. Gołęcińska 27; • Stare ZOO, ul. Zwierzyniecka 19; • Senioralny Dom Krótkiego Pobytu Fundacji Petra senior, ul. Poznańska 19; • Pływalnia Miejska POSiR Winogrody, Osiedle Zwycięstwa 124;
- ▶ **Świdnik** • Ośrodek Wsparcia i Testów, ul. Norwida 4;
- ▶ **Tychy** • Bawialnia i kawiarnia HuHu, ul. Jana Pawła II 32;
- ▶ **Warszawa** • Fundacja Integracja, ul. Andersa 13; • Przychodnia Paley European Institute, al. Rzeczypospolitej 1; • Galeria Północna
- ▶ **Wąsosze k. Konina** • Osada Janaszkowo (ośrodek rehabilitacji).

Formularz zgłoszenia Komfortki, baza adresowa i więcej informacji – na [Niepelnosprawni.pl](mailto:Niepelnosprawni.pl)

[przewijamypolske@gmail.com](mailto:przewijamypolske@gmail.com)



Jesteśmy największym polskim producentem leków i jednym z narodowych czempionów gospodarczych. Wpływamy na rozwój polskiej gospodarki w oparciu o wiedzę i innowacyjne technologie. Nasza misja to "Pomagamy ludziom żyć zdrowo w zdrowym świecie". Od ponad 85 lat cieszymy się zaufaniem lekarzy, farmaceutów i pacjentów, wytwarzając leki wysokiej jakości, bezpieczne i skuteczne.



Dynamicznie rozwijamy się w regionie Europy Środkowo-Wschodniej i Azji Centralnej.



Jesteśmy liderem polskiego rynku farmaceutycznego.



**4200**

Zatrudniamy w Polsce ok 4200 pracowników. Mamy 5 zakładów produkcyjnych oraz 3 centra badawczo-rozwojowe.

# Jesteśmy dumni z naszego rozwoju



Wdrażamy najlepsze praktyki społecznej odpowiedzialności biznesu.



Od 2000 r. zainwestowaliśmy ponad 2,5 mld zł w badania i rozwój – najwięcej w polskiej farmacji.



Przeznaczyliśmy ponad 30 mln zł na rozwój polskiej nauki i działalność Naukowej Fundacji Polpharmy.

# PLATFORMA INFORMACYJNA INTEGRACJI

Powstały w 1994 r. magazyn „Integracja” oraz istniejący od 2003 r. portal Niepełnosprawni.pl tworzą najpopularniejszą w Polsce platformę informacyjną poświęconą niepełnosprawności. Służymy rzetelną informacją i poradami specjalistów. Często jako pierwsi i jedyni podejmujemy istotne dla środowiska tematy. Jesteśmy też głosem naszych Czytelników w ważnych dla nich sprawach. Nasze media są w pełni dostępne dla osób z niepełnosprawnościami.



## MAGAZYN „INTEGRACJA”

- » 29 lat na rynku
- » 120 000 egzemplarzy rocznie
- » Ponad 600 dystrybuujących wolontariuszy
- » Od 2020 r. drukowany wyłącznie na papierze ekologicznym



## PORTAL NIEPEŁNOSPRAWNI.PL

- » Ponad 2 mln unikalnych użytkowników w 2022 r.
- » Blisko 300 informacji miesięcznie
- » 100 indywidualnych porad miesięcznie



## FILMY I PODCASTY W 2023 ROKU

- » 15 filmów
- » 17 podcastów
- » 4 wideorozmowy z gościem specjalnym

### ZNAJDZIESZ NAS TAKŻE NA:



integracja



niepe\_PL



fundacijaintegracja



integracjatv

### PARTNERZY PLATFORMY INTEGRACJI:

Państwowy Fundusz Rehabilitacji Osób Niepełnosprawnych, Ministerstwo Kultury i Dziedzictwa Narodowego, Państwowy Fundusz Rehabilitacji Osób Niepełnosprawnych, Bank Gospodarstwa Krajowego, Fundacja ORLEN, Fundacja BNP Paribas, Polpharma, Bitdefender, drukarnia Kolumb





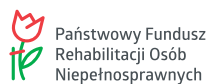
## 28. WIELKA GALA INTEGRACJI

Patronat Honorowy Prezydenta Rzeczypospolitej Polskiej Andrzeja Dudy

Organizator



Dofinansowano ze środków



Partnerzy strategiczni

Partnerzy



Partner technologiczny



Patronat medialny

Współpraca

